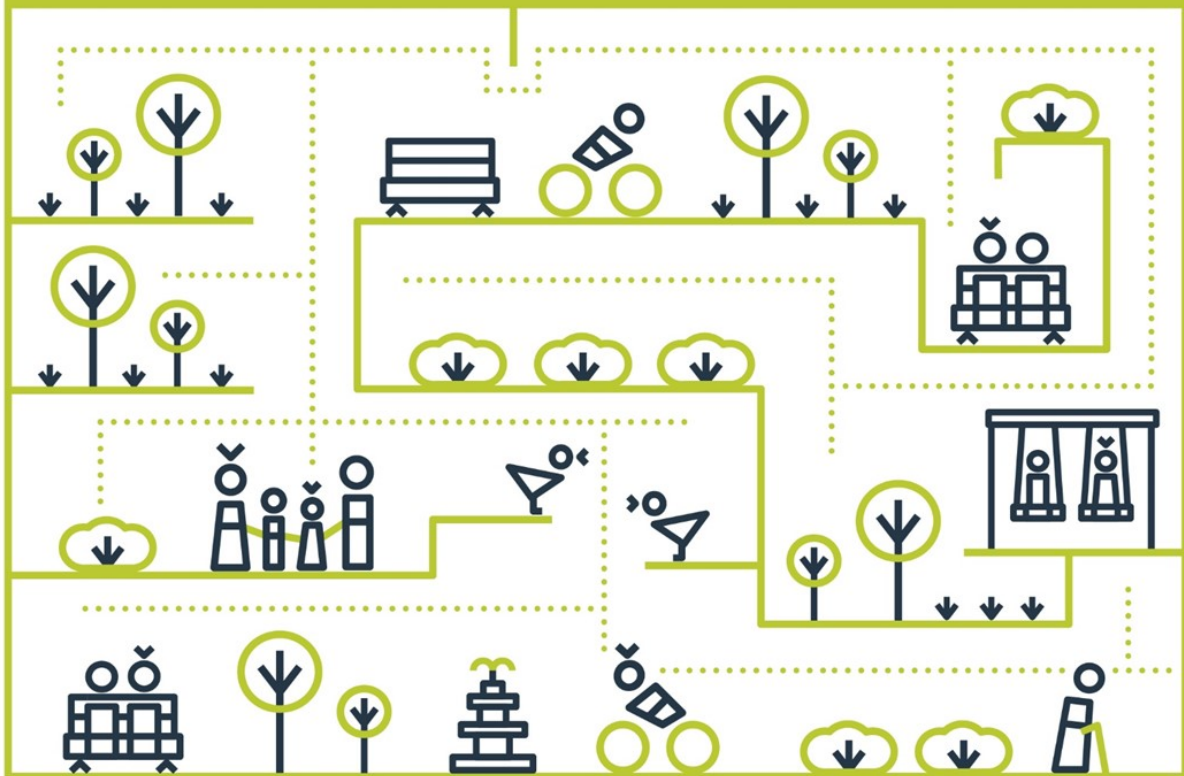




## Raport końcowy z konsultacji społecznych dotyczących MPZP WOŹNIKI 2019





## Spis treści

Wprowadzenie

Cel i założenia konsultacji społecznych

Dane dotyczące konsultacji społecznych

Wyniki konsultacji

Podsumowanie



# WPROWADZENIE



Konsultacje społeczne związane są z przystąpieniem gminy Woźniki do sporządzania Miejscowego Planu Zagospodarowania Przestrzennego zgodnie z uchwałą nr 227/XXII/2013 Rady Miejskiej w Woźnikach w sprawie przystąpienia do sporządzenia miejscowych planów zagospodarowania przestrzennego na obszarze gminy Woźniki oraz uchwałą nr 449/XXVI/2014 w sprawie zmiany uchwały nr 227/XX/2013.

W I etapie planowania pracami planistycznymi zostały objęte: Woźniki, Psary, Babienica i Piasek.

Pogłębionymi konsultacjami społecznymi zostały objęte tereny strefy przemysłowo - ekonomicznej, przyległych do niej terenów mieszkalnych oraz tereny po byłym PGR w Woźnikach.





## CEL I ZAŁOŻENIA KONSULTACJI SPOŁECZNYCH

**Przedmiotem konsultacji objęty został projekt Miejscowego Planu Zagospodarowania Przestrzennego na obszarze gminy Woźniki.**

**Celem konsultacji było umożliwienie wypowiedzenia się mieszkańcom i rozpoznanie ich potrzeb, skonsultowanie zaproponowanych rozwiązań terenów zieleni i przestrzeni publicznych w planach miejscowych.**

**Dodatkowo celem konsultacji było przygotowanie mieszkańców na powstanie nowej strefy przemysłowo - ekonomicznej oraz zebranie pomysłów na sposób zagospodarowania terenów po byłym PGR w Woźnikach.**





## Dane

dotyczące  
konsultacji  
społecznych

Konsultacje społeczne zostały podzielone na cztery etapy, podczas których wykorzystano różnorodne sposoby zbierania wiedzy o potrzebach i oczekiwaniach mieszkańców dotyczących terenów przyszłej strefy ekonomiczno - przemysłowej oraz terenów po byłym PGR.

**I Etap** pogłębionych konsultacji odbył się w dniu 30 czerwca 2019 r. w godzinach od 15.00 do 18.00, w ramach obchodów Dni Ziemi Woźnickiej. Na placu przed Miejsko-Gminnym Ośrodkiem Kultury utworzony został Punkt konsultacyjny jako pierwsza wdrażana technika konsultacyjna.

Dokument miejscowego planu zagospodarowania terenu był prezentowany w postaci kolorowych wydruków na kalce nałożonej na ortofotomapę. Głównym tematem dyskusji był projekt nowopowstającej Woźnickiej Strefy Ekonomicznej oraz temat terenów zieleni w Woźnikach.

Pomocna w dyskusjach była prezentacja dobrych rozwiązań, które były porównywane z przykładami nierekomendowanymi. Prezentowane były także pomysły na zwiększenie retencji wód opadowych, mieszkańcy mogli zapoznać się z ideą tworzenia ogrodów deszczowych oraz działań adaptacyjnych do zmian klimatu.



**II Etap** pogłębionych konsultacji odbył się w dniu 8 września 2019 r. w godzinach od 15.00 do 18.00, w ramach Woźnickich Dożynek Gminnych. Konsultacje odbyły się na placu przed Miejsko-Gminnym Ośrodkiem Kultury. Podczas II etapu konsultacji mieszkańcy mieli możliwość wypowiedzenia się wypełniając, przygotowaną jako następna technika konsultacyjna, ankietę.

Pierwsza część ankiety dotyczyła obszaru Katowickiej Specjalnej Strefy Ekonomicznej położonego w północnej części Woźnik przy ul. Florianek pomiędzy terenem szkoły Podstawowej w Woźnikach a obwodnicą Woźnik. Powierzchnia terenu 16 ha.

Ankietowani zostali poproszeni o opinię jak oceniają wybrany obszar pod względem warunków dla rozwoju gminy oraz pod względem położenia terenu. Druga część ankiety dotyczyła terenów po byłym PGR w Woźnikach położonych przy ul. Dworcowej w Woźnikach.

Ankieta była również dostępna na stronach internetowych gminy:

<http://www.wozniki.pl/pl/aktualnosci/plan-zagospodarownia-przestrzennego-ankiety-konsultacyjne.html>





**III Etap** konsultacji odbył się w dniu 4 grudnia 2019 r. w godzinach od 10.00 do 14.30, w ramach Woźnickiego Forum Gospodarczego w Sali Bankietowej u Romana przy ul. Cegielnianej 1 w Woźnikach.

Uczestnikami spotkania warsztatowego byli mieszkańcy Woźnik, przedstawiciele lokalnych firm, przedstawiciele Rady Miejskiej w Woźnikach, Urzędu Miejskiego w Woźnikach, zaproszeni goście.

O zasadach prowadzenia działalności na obszarze Katowickiej Specjalnej Strefy Ekonomicznej opowiedział jej przedstawiciel.

Moderatorzy warsztatów Agnieszka Czachowska i Michał Stangel przedstawili temat przystosowania zagospodarowania terenu i budownictwa przemysłowego do zmian klimatycznych poprzez zastosowanie nowoczesnych rozwiązań błękitno-zielonej infrastruktury (BZI), zielonych dachów, itp.

W drugiej części spotkania przeprowadzono część warsztatową zapraszając uczestników do otwartej dyskusji, jak również do zapisania swoich uwag i pomysłów na kartkach.



Informacje i zaproszenia na konsultacje były publikowane na stronach internetowych gminy Woźniki:

- <http://www.wozniki.pl/pl/konsultacje-przestrzenne.html>
- <http://www.wozniki.pl/pl/aktualnosci/porozmawiajmy-o-przestrzeni-publicznej.html>
- <http://www.wozniki.pl/pl/aktualnosci/plan-zagospodarownia-przestrzennego-ankiety-konsultacyjne.html>
- <http://www.wozniki.pl/pl/aktualnosci/2096-porozmawiajmy-o-przestrzeni-publicznej.html>
- <http://www.wozniki.pl/pl/aktualnosci/woznickie-forum-gospodarcze.html>

Dodatkowo imienne zaproszenia rozesłano uczestnikom Forum Gospodarczego





**IV ostatni etap** konsultacji odbył się 14 września 2020 r. Konsultacje prowadzone były w ramach I dyskusji publicznej nad przyjętymi rozwiązaniami w projektach Planów Miejsowych Zagospodarowania Przestrzennego Gminy Woźniki – część miejska.

W konsultacjach uczestniczyli przedstawiciele projektantów planu, przedstawiciele gminy Woźniki oraz zainteresowani mieszkańcy oraz Przedstawiciel Katowickiej Specjalnej Strefy Ekonomicznej.

Osoby reprezentujące Urząd Miejski, Fundację oraz wykonawcę planu podejmowały aktywny kontakt z mieszkańcami, wyjaśniając procedury planistyczne oraz merytoryczne zapisy przedstawionego projektu planu, w wersji wyłożonej do publicznego wglądu.

Podczas spotkania przedstawiono teren, którego dotyczy plan oraz przedstawiono proponowane rozwiązania planistyczne. Udzielono także wyjaśnień odnośnie procedury planistycznej, w tym tego, że miejscowy plan zagospodarowania przestrzennego, jest opracowywany zgodnie z procedurą planistyczną i musi być zgodny z obowiązującym studium uwarunkowań i kierunków zagospodarowania przestrzennego Gminy Woźniki.



Informacje o konsultacjach publikowane były w prasie lokalnej Wiadomości Ziemi Woźnickiej oraz na stronie internetowej gminy Woźniki

<https://bip.wozniki.pl/wiadomosci/5731/wiadomosc/528480/>

[burmistrz wożnik informuje o wyłożeniu do publicznego wglądu pr](#)



# WYNIKI KONSULTACJI

Uczestnicy procesu konsultacji mieli możliwość zapoznania się z projektem Planu i wyrażenia swoich opinii. Konsultacje miały charakter otwarty. Każdy zainteresowany miał możliwość wypowiedzenia się podczas otwartych konsultacji oraz przy pomocy ankiety. Wszystkie poniżej zamieszczone wnioski mieszkańców zostały pogrupowane wg. możliwości wprowadzenia do nowopowstającego dokumentu planistycznego.

## **Uwagi pozostawione przez mieszkańców z możliwością zastosowania w nowoprojektowanym miejscowym planie zagospodarowania przestrzennego (plan) dotyczące Nowej Strefy Przemysłowej**

- Zielona strefa przemysłowa
- Zielone dachy
- Zielone dachy z nakazem dbałości o pielęgnację
- Zielone parkingi bez pokrywania terenów kostką brukową
- Zieleń izolacyjna zamiast ekranów
- Ograniczenie uciążliwej funkcji
- Ekran izolacyjny pokryte roślinnością
- Oddzielenie izolacyjne zielenią strefy ekonomicznej od mieszkalnej
- Oddzielenie strefy ekonomicznej od mieszkalnej zielenią wysoką
- Wysokie drzewa
- Nawierzchnie przepuszczalne

## **Uwagi ewentualnie możliwe jako szczegółowe ustalenia w planie**

- Budowa parku ze ścieżkami na terenie byłych PGR
- Strefa rekreacyjna – sportowa dla dzieci i dorosłych
- Selekcja zakładów w strefie pod kątem zanieczyszczeń - dopuszczenie tych, o niskiej produkcji zanieczyszczeń (w tym hałasu, zanieczyszczeń powietrza, gleby, wody)
- Obsadzić zielenią nowe ronda w Woźnikach
- Nie wykładać terenu kostką brukową
- Zamiast kostki zasiać trawę a między trawnikami tworzyć klomby kwiatowe
- Budowa budynków zielonych plus odpowiednie dbanie o te budynki



### **Uwagi bez możliwości wprowadzenia do planu**

- Nieograniczanie przestrzeni do budowania poprzez zmiany w miejscowym planie zagospodarowania

### **W uwagach pozostawionych przez mieszkańców dotyczących terenów zieleni, możliwych do ustalenia w planie, mieszkańcy proponowali:**

- Utworzenie ścieżki rowerowej do strefy od ul. Karola Miarki, Ligota – Woźnicka
- Utworzenie parku miejskiego
- Tereny dawnego PGR przekształcić na teren zieleni + park linowy + kawiarnia, park z roślinnością i fontanną, oczkami wodnymi
- Teren z przeznaczeniem w obecnym planie „U2” przy ul. Dworcowej przekształcić częściowo w zabudowę szeregową, częściowo w park, zieleń
- Umożliwić zabudowę szeregową na terenie PGR
- Powiększenie stref dla budownictwa jednorodzinnego

### **Uwaga dotycząca innego planu:**

- Nieruchomości przy ul. Krzyżowej z możliwością zabudowy (dotyczy działek poza prezentowanym planem)

### **Uwagi ewentualnie możliwe jako szczegółowe ustalenia w planie**

- Inwestycje w odnawialne źródła energii np. turbiny wiatrowe (kominowe), fotowoltaika - mikroinstalacje
- Budowa farm fotowoltaicznych w różnych częściach Woźnik
- Więcej stref rekreacyjnych
- Budowa kąpieliska letniego na terenie Woźnik
- Energia z OZE

### **Uwagi bez możliwości wprowadzenia do planu, ew. jako niewiążące - "dopuszczenia"**

- Utworzenie Klubu Seniora
- Nowy, ulepszony bezpieczny plac zabaw na terenie Domu Kultury w otoczeniu zieleni, drzew, kwiatów, (huśtawki, huśtawka bocianie gniazdo)
- Utworzenie Klubu dla dzieci
- Zakłady pracy dla osób niepełnosprawnych
- Kawiarnia w sąsiedztwie Domu Kultury z możliwością ogródka – alternatywa dla osób starszych
- Utworzenie kortów tenisowych



## WYNIKI ANKIETY

Pierwsza część ankiety dotyczyła obszaru Katowickiej Specjalnej Strefy Ekonomicznej położonego w północnej części Woźnik przy ul. Florianek pomiędzy terenem szkoły Podstawowej w Woźnikach a obwodnicą Woźnik. Powierzchnia terenu 16 ha.

Ankietowani zostali poproszeni o opinię jak oceniają wybrany obszar pod względem warunków dla rozwoju gminy oraz pod względem położenia terenu.

Przeważająca liczba ankietowanych, około 93 %, ocenia wyznaczenie terenu Katowickiej Specjalnej Strefy Ekonomicznej na terenie gminy Woźniki pod względem warunków dla rozwoju gminy dobrze lub bardzo dobrze.

Również większość ankietowanych bo aż 80 % dobrze ocenia wybrany teren pod względem jego położenia. Przy tym pytaniu pojawiły się jednak też głosy oceniające źle położenie terenu – około 13 % ankietowanych.

Strefa to także problemy i zagrożenia. Mieszkańcy zostali poproszeni o wskazanie problemów i zagrożeń, które mogą wyniknąć z usytuowania Strefy na terenie Woźnik. Zdaniem ankietowanych główne problemy generowane przez Strefę to zagrożenia ekologiczne takie jak zanieczyszczenie powietrza, skażenie terenu czy zanieczyszczenie wód gruntowych. Ankietowani obawiają się także emisji hałasu oraz wzmożonego ruchu w pobliżu strefy. Dużym problemem w opinii ankietowanych jest usytuowanie Strefy blisko terenów mieszkaniowych.

Około 7 % ankietowanych uważa, że strefa nie będzie stwarzać zagrożeń.

Mieszkańców zapytano także o działania, jakie powinny być podjęte aby zapobiec ewentualnym problemom związanym z funkcjonowaniem Strefy, zapobiegnięcia zagrożeniom ekologicznym; stworzenia warunków ekonomicznych do inwestowania na terenie strefy.



Zdaniem ankietowanych do minimalizacji potencjalnych zagrożeń przyczynią się działania polegające na odgrodzeniu strefy ekranami akustycznymi lub strefą wysokiej zieleni. Wjazd do strefy powinien być jak najdalej oddalony od terenów mieszkaniowych a w Strefie należy lokować nieuciążliwe zakłady.

Główne działania związane z ochroną środowiska zdaniem ankietowanych powinny polegać na wyznaczeniu na terenie Strefy oprócz pasa zieleni oddzielającego Strefę od terenów mieszkaniowych na wyznaczeniu na jej terenie obszarów zielonych nie do zabudowy, zobowiązaniu inwestorów do stosowania ekologicznych materiałów przy budowie budynków, stosowanie odnawialnych źródeł energii.

Do inwestowania w Strefie powinny zachęcić potencjalnych inwestorów ulgi podatkowe oraz pomoc gminy inwestorom zainteresowanych rozpoczęciem działalności gospodarczej.



Druga część ankiety dotyczyła terenów po byłym PGR w Woźnikach położonych przy ul. Dworcowej w Woźnikach. Mieszkańcy ocenili, że teren ten obecnie nie pełni żadnej funkcji. Zdaniem ankietowanych teren jest zaniedbany, nieestetyczny stanowi zagrożenie dla mieszkańców, jest dzikim wysypiskiem śmieci.



Zdaniem ankietowanych teren w przyszłości powinien pełnić głównie funkcje: wypoczynkową, kulturową, rozrywkową.

Drugim preferowanym kierunkiem zagospodarowania terenu są usługi i handel oraz przeznaczenie terenów pod mieszkalnictwo.

Zdecydowanie ankietowani nie zgadzają się na przeznaczenie terenu pod działalność przemysłową, transportową i rolniczą.

Wszyscy ankietowani wyrazili opinię, że teren wymaga zmian.

Ankietowani zostali poproszeni o podanie konkretnych pomysłów na to jak powinien wyglądać omawiany teren, aby spełniał ich oczekiwania.

A oto niektóre z nich:

- *Powinna powstać strefa rekreacyjna, sportowa i handlowa.*
- *Ogólna rekultywacja i nowe zagospodarowanie terenów dla rozrywki, wypoczynku i usług.*
- *Teren wymaga zagospodarowania w celu utworzenia przestrzeni publicznej, ciągu spacerowo parkowego.*
- *Przyjazny teren dla rodziny z dziećmi i seniorów.*
- *Budowa ścieżek spacerowych, uporządkowanie terenu, zasadzenie nowych drzew.*
- *Zabezpieczenie budynków zabytkowych.*
- *Można wydzielić strefę (krąg, altankę) na występy. Mogą się tam odbywać latem koncerty na świeżym powietrzu, lub można wyświetlać filmy też na świeżym powietrzu.*



## WYNIKI WARSZTATÓW podczas Forum Gospodarczego

Przedsiębiorcy są otwarci na zastosowanie proekologicznych rozwiązań, ale brakuje



im wiedzy na temat kosztów, korzyści krótko- i długoterminowych i możliwości finansowania.

### Zgłoszone postulaty/uwagi

Brak jest konkretnych wyliczeń kosztów inwestycji w błękitno-zieloną infrastrukturę i proekologiczne rozwiązania oraz długofalowych zysków, jakich przedsiębiorca może się spodziewać.

Przedsiębiorcy obawiają się zmian przepisów w trakcie trwania inwestycji - np. nasadzone na prywatnej działce drzewa zostaną uznane za las i ich wycinka będzie się wiązała z uzyskaniem pozwoleń na wycinkę.

Przedsiębiorcy mają poczucie, że na terenie gminy Woźniki jest dużo zieleni i nie ma może potrzeby ponoszenia dodatkowych kosztów na rozwiązania typu zielone dachy - przedsiębiorcy nie widzą tutaj zysku.



## Zgłoszone postulaty/uwagi

- Wprowadzenie dopłat i dotacji na proekologiczne rozwiązania.
- Wyrażono potrzebę uzyskania odpowiedzi na następujące pytania:
  - Gdzie znaleźć instytucje wspierające pozyskanie dofinansowania np. na obsadzenie terenu drzewami i krzewami?
  - Czy jest dostęp do niskooprocentowanych, długoterminowych kredytów na rozwiązania proekologiczne?
  - Jak pozyskać dofinansowanie nowych inwestycji proekologicznych?
  - Jak zdobyć środki na budowę i eksploatację ekologicznych rozwiązań?
  - Jakie są koszty inwestycji w zielone dachy, czy elementy BZI?
  - Jakie są możliwe zwroty z inwestycji ekologicznych?
- Zasugerowano **ulgi podatkowe** dla przedsiębiorców stosujących rozwiązania proekologiczne np. ulgi w podatku od nieruchomości.
- Wyłączenie terenów zieleni i budynków z zielonymi dachami z opodatkowania.
- Zasugerowano wynagradzanie ulgami podatkowymi przedsiębiorców zachowujących procentową ilość terenów zieleni.
- Zwolnienie z podatku instytucji gromadzących deszczówkę.
- Zasugerowano możliwość zwrotu kosztów budowy zielonych ścian czy dachów.
- Właściciel powinien **sam decydować o zielonych rozwiązaniach**, kwestie te powinny być uregulowane konsultacjami, a nie nakazami.
- Zasugerowano wprowadzenie rozwiązań **promujących firmy stosujące rozwiązania ekologiczne** - byłoby to wymierną gratyfikacją za poniesione koszty.
- Zgłoszono konieczność **uregulowania przepisów dotyczących ochrony środowiska**.
- Brak ogólnych wytycznych takich jak np. określenie rodzaju i ilości zieleni na terenie danego przedsiębiorstwa - powinno się je wypracowywać każdorazowo w porozumieniu z inwestorem.
- Uczestnicy widzą konieczność wprowadzania roślin (drzew i krzewów) odpornych na susze do naszego środowiska.
- Zasugerowano wprowadzenie nakazów dotyczących ekologicznych rozwiązań, a nie zakazów.





- Zgłoszono konieczność ochrony zieleni naturalnej.
- Pojawiło się zdanie, że najpierw trzeba mieć stabilizację i pewność przetrwania, aby dopiero móc pomyśleć o eko inwestycjach.
- **Pojawiło się sporo słów poparcia dla idei Zielonego Śląska - zagospodarowania zielonych parkingów, dbałości o drzewa, wprowadzania rozwiązań takich jak zielone ściany i dachy.**



# PODSUMOWANIE

Dyskusja publiczna nad przyjętymi rozwiązaniami w projektach planów miejscowych była zakończeniem procesu konsultacji.

Poruszane podczas dyskusji tematy szczegółowe to przeznaczenie działek pod zabudowę, drogi wewnętrzne i dojazdowe oraz tereny Katowickiej Wolnej Strefy Ekonomicznej.

Możliwość uwzględnienia omawianych podczas IV etapu konsultacji uwag mieszkańców oraz przedstawiciela Katowickiej Specjalnej Strefy Ekonomicznej dotyczących poszerzenia granic przeznaczenia terenów wymaga szczegółowej analizy w oparciu o złożone uwagi, ustalenia Studium uwarunkowań i kierunków zagospodarowania przestrzennego Gminy Woźniki oraz uwarunkowania lokalne i zapisy zawarte w przepisach odrębnych.

W przygotowanym projekcie planu uwzględnione zostały uwagi i postulaty mieszkańców :

- tereny po byłym PGR w Woźnikach wyznaczono w planie częściowo jako tereny zieleni z możliwością realizacji usług oraz częściowo jako tereny zabudowy mieszkaniowej wielorodzinnej i usługowej. Zapisy te pozwolą na realizację uwag i postulatów mieszkańców dotyczących zagospodarowania terenu jako strefy rekreacyjno—parkowej oraz pod zabudowę mieszkaniową.



- Postulaty takie jak budowa parku ze ścieżkami, budowa parku linowego, urządzenie kawiarni, budowa fontann, budowa oczek wodnych są zbyt szczegółowe i mogą być realizowane w fazie inwestycji. Postulaty te możliwe są do realizacji dzięki zapisom konsultowanych planów przestrzennych.
- Na terenie przeznaczonym pod Katowicką Specjalną Strefę Ekonomiczną wyznaczono tereny zieleni mające na celu odizolowanie sąsiedniej zabudowy mieszkaniowej od potencjalnych uciążliwości związanych z zabudową usługową i produkcyjną KSSE, a także wytworzenie ciągów ekologicznych. Zapis ten zgodny jest z uwagami i postulatami mieszkańców wyrażonych podczas konsultacji oraz w ankiecie.
- Szczegółowe rozwiązanie dotyczące zagospodarowanie strefy będą ustalone w fazie projektowania planu zagospodarowania strefy.

Końcowym etapem prac nad planem będzie uwzględnienie w projektach wniesionych zasadnych uwag oraz zatwierdzenie planów przez Radę Miejską.

